

Infomappe zur Zertifizierung als „Agile Leader pma/IPMA® Level C mit Anrechnung“ auf Basis bestehendes Projekt-/Programm-/Portfoliomanagement pma/IPMA® Level C/B/A Zertifikat

1	Allgemeines zur Zertifizierung.....	2
1.1	Zertifizierungsprozess im Überblick	2
1.2	Voraussetzungen für die Zertifizierung	2
1.3	Ablauf der Zertifizierung als „Agile Leader pma/IPMA® Level C mit Anrechnung“	3
2	Anmeldeprozess	4
2.1	Der Anmeldeprozess im Detail	4
3	Nutzen und Kosten der Agile Leadership Zertifizierung.....	9
3.1	Nutzen der Agile Leadership Zertifizierung	9
3.2	Zahlungsmodalitäten und Rahmenbedingungen.....	10
3.3	Einwilligung bzw. datenschutzrechtliche Einverständniserklärung zur Teilnahme am Zertifizierungsprogramm der pma (unabhängige Zertifizierungsstelle der pma – Projekt Management Austria).....	11
3.4	Teil dieser Zertifizierung ist die Beurteilung der sozialen Kompetenzen	12
3.5	Gültigkeit Zertifikat	12
3.6	Informationen zur Ausübung des Widerrufsrechts – Widerrufsbelehrung	12
5.	Gesamtbewertung:	13
6.	Meine Vorteile	13
7.	Anhang	14
7.1	Übersichtsbild der relevanten Themen	14
7.2	Relevante Agile Leadership Kompetenzelemente unter Berücksichtigung der Anrechnung	14

Änderungen vorbehalten

1 Allgemeines zur Zertifizierung

1.1 Zertifizierungsprozess im Überblick

Der Zertifizierungsprozess gliedert sich in folgende Schritte:

- online Anmeldung
- Nach Überprüfung Ihrer Anmeldung: gegebenenfalls Überarbeitung Ihrer Anmeldung, Zulassung, Rechnungslegung (ca. 6 Wochen vor dem Online-Zertifizierungstermin)
- Online-Interview (mit 2 Assessor*innen und 1 Kandidat*in)
- Gesamtbewertung

1.2 Voraussetzungen für die Zertifizierung

Voraussetzung hierfür sind:

- ein gültiges pma/IPMA® Level C Zertifikat oder höher für Projekt-, Programm- oder Portfoliomanagement (bei Anmeldung muss das Zertifikat noch mindestens 3 Monate gültig sein).
- sowie mindestens 3 Jahre Erfahrung als
 - Agile Leader in mäßig komplexen Projekten oder
 - eine Agile Leadership Rolle, die Projektmanager*innen / Agile Leader bei komplexen Projekten unterstützt hat

während der letzten 6 Jahre

Vorbereitung:

- Zur Vorbereitung für die Zertifizierung als Agile Leader dienen die pma/IPMA® Kompetenzrichtlinie [ICB4 in einer agilen Welt](#), die [pma WISSENS BOX](#) & ergänzende Literatur und Beiträge aus dem Internet
- Erfahrung mit nachfolgenden agilen Frameworks: Scrum, Lean, Kanban, SAFe® in Zusammenhang mit den Voraussetzungen oben

1.3 Ablauf der Zertifizierung als „Agile Leader pma/IPMA® Level C mit Anrechnung“



Relevante Zertifizierungsdokumente:

- Aktuell gültiges pma/IPMA® Level C/B/A Projekt-/Programm-/Portfoliomanagement Zertifikat
- pma/IPMA® Kompetenzrichtlinie [ICB4 in einer agilen Welt](#)
- [pma WISSENS BOX](#)

Die Anmeldung zur Zertifizierung erfolgt via dem „**Self Service Tool**“ (Log In auf der [pma website](#)).
In der online Anmeldung, ausgefüllt vom/von der Kandidat*in, sind zusätzlich alle rechtlich verbindlichen Rahmenbedingungen für die Beauftragung enthalten.

2 Anmeldeprozess

Die Registrierung und Anmeldung muss persönlich erfolgen! Der Anmeldeprozess besteht aus:

- Log In auf der [pma website](#)
- Online Anmeldung
- Überprüfung der Anmeldeunterlagen durch die pma Zertifizierungsstelle
- Zulassung zur Zertifizierung durch die pma Zertifizierungsstelle

2.1 Der Anmeldeprozess im Detail

Die Anmeldung erfolgt in 8 Schritten:

Bitte beachten Sie, dass jeder einzelne Schritt/Abschnitt Ihrer Anmeldung (z.B: Eingabe von Stammdaten, Rechnung, ...) jedenfalls mittels Drücken der **"Speichern" Taste** gespeichert werden muss, damit Ihre eingegebenen Daten somit **dauerhaft zur Verfügung stehen** und Sie Ihren **Zertifizierungsprozess** jederzeit zu einem **späteren Zeitpunkt fortsetzen bzw. abschließen können**

Schritt 1: Log In

Log In auf der [pma website](#).

Schritt 2: Anmeldung zu einem Zertifizierungstermin

Wählen Sie auf dem Menüauswahlfeld des „pma Self Service Tool“ „Zertifizierungen“ aus und klicken Sie danach auf den Button „Zu einem Zertifizierungstermin anmelden“.

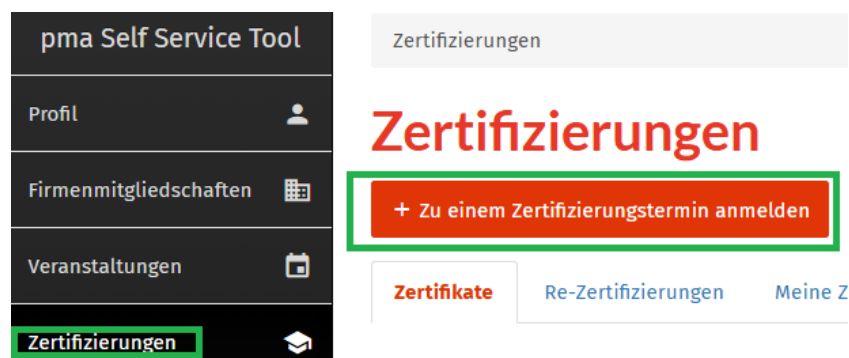


Abbildung 1: Anmeldung zu einem Zertifizierungstermin

Schritt 3: Zertifizierungslevel/Domäne/Zertifizierungstermin auswählen

Wählen Sie bitte als ersten den „Zertifizierungslevel“ „IPMA® Level C“ aus. Danach wählen Sie die Domäne „Add on Leadership Agile“ aus.

Im Anschluss treffen Sie bitte die Entscheidung betreffend der „Art des Zertifizierungstermins“. Öffentliche (noch verfügbare) Termine werden in Form des nachfolgenden Dropdown-Menüs „Zertifizierungstermin“ angezeigt.

Zu einem Zertifizierungstermin anmelden

Bitte lesen Sie vor der Anmeldung zu einem Zertifizierungstermin alle zur Verfügung gestellten Informationen und Anleitungen zu Ihrem Zertifizierungsprodukt (per Mail oder Infomappe).

Zertifizierungslevel: IPMA® Level C

Domäne*: Add on Agile Leadership

Art des Zertifizierungstermins*: Offener Termin

Zertifizierungstermin*: 07.07.2025, online - Zoom

Speichern Abbrechen

Abbildung 2: Level/Domäne/offener Zertifizierungstermin auswählen

Geschlossene Zertifizierungstermine für Firmen werden nicht automatisch angezeigt. Wählen Sie hierfür bei „Art des Zertifizierungstermins“ die Option „Geschlossener Termin“. Sie werden dann aufgefordert, das gewünschte Zertifizierungsdatum manuell einzugeben. Geben Sie anschließend bei „Organisation“ Ihre Firma an.

Zu einem Zertifizierungstermin anmelden

Bitte lesen Sie vor der Anmeldung zu einem Zertifizierungstermin alle zur Verfügung gestellten Informationen und Anleitungen zu Ihrem Zertifizierungsprodukt (per Mail oder Infomappe).

Zertifizierungslevel: IPMA® Level C

Domäne*: Add on Agile Leadership

Art des Zertifizierungstermins*: Geschlossener Termin

Zertifizierungstermin*: 07.08.2025

Organisation*: Testfirma

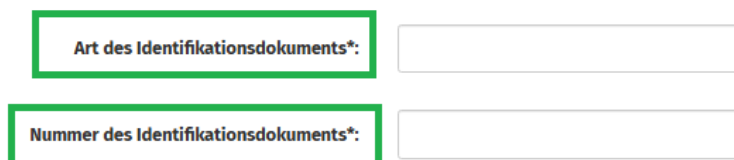
Speichern Abbrechen

Abbildung 3: Level/Domäne/geschlossener Zertifizierungstermin auswählen

Schritt 4: Angaben Ihrer Stammdaten

Im **4. Schritt** müssen Sie Ihre **personenbezogenen Stammdaten** wie Name, Adresse, Geburtsdatum, optional Firmendaten etc. angeben bzw. aktualisieren. Einige dieser Informationen sind im Formular bereits ausgefüllt, da Sie diese bei Ihrer Registrierung bzw. im Profil bekannt gegeben haben. Ergänzen Sie bitte die fehlenden Daten.

Im Feld „**Identifikation**“ ist z.B. eine Pass-, Führerschein oder Personalausweisnummer anzugeben.



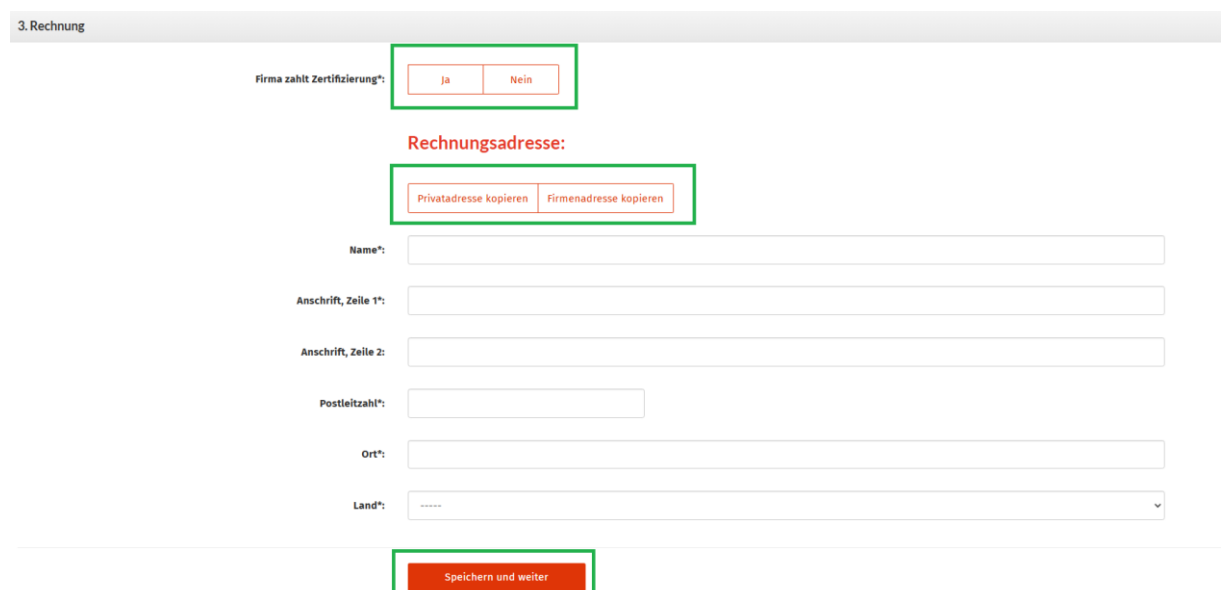
The image shows two input fields for identification documents. The first field is labeled 'Art des Identifikationsdokuments*' and the second is labeled 'Nummer des Identifikationsdokuments*'. Both labels are highlighted with a green box.

Abbildung 4: Identifikationsnachweis

Schritt 5: Rechnung

Sollte die **Rechnung nicht** von Ihnen als Privatperson getragen werden, bestätigen Sie mit „**Ja**“ „**Firma zahlt Rechnung**“. Es erscheinen automatisch die hierfür auszufüllenden Felder. Bitte füllen Sie hier die Firmenangaben detailliert und vollständig aus, damit die Zertifizierungsgebühr übernommen werden kann. Sollte die Firma **pma Mitglied** sein, so müssen „**Firma hat eine pma Mitgliedschaft**“ mit „**Ja**“ bestätigen.

Die entsprechende Rechnungsadresse kann **automatisch** durch Auswahl „**Privatadresse kopieren**“ oder „**Firmenadresse kopieren**“ befüllt werden. Sollte weder die Privatadresse noch die Firmenadresse die gültige Rechnungsadresse darstellen, so müsste diese manuell eingegeben werden.



The image shows a form titled '3. Rechnung'. It includes a section for 'Firma zahlt Zertifizierung*' with 'Ja' and 'Nein' buttons. Below this is the 'Rechnungsadresse:' section with two buttons: 'Privatadresse kopieren' and 'Firmenadresse kopieren'. The form contains several input fields: 'Name*', 'Anschrift, Zeile 1*', 'Anschrift, Zeile 2*', 'Postleitzahl*', 'Ort*', and 'Land*'. A 'Speichern und weiter' button is located at the bottom of the form.

Abbildung 5: Rechnung

Schritt 6: Zertifikat (das Zertifikat ist 5 Jahre gültig):

Im **6. Schritt** erfolgt bei „Zertifikat ausgestellt in“ die Auswahl in welcher Sprache das Zertifikat ausgestellt wird. Des Weiteren werden die Daten Ihres bestehenden Zertifikats angezeigt (Sie können die Daten gegebenenfalls ändern bzw. ergänzen). Die entsprechende Zustelladresse kann **automatisch** durch Auswahl „**Privatadresse kopieren**“ oder „**Firmenadresse kopieren**“ befüllt werden. Sollte weder die Privatadresse noch die Firmenadresse die gültige Zustelladresse des Zertifikats darstellen, so müsste diese manuell eingegeben werden.

4. Zertifikat

Sprache der Zertifizierung*:

Zertifikat ausgestellt in*:

Für die Ausstellung eines 2. Zertifikats wird ein Betrag von EUR 15,00 (exkl. 10% USt.) verrechnet.

Zertifikatinformation für das Add On Agile Leadership:

Zertifizierungslevel*:

Zertifikat Nr.:

Gültig bis*:

Zustelladresse:

Privatadresse kopieren

Firmenadresse kopieren

Name*:

Anschrift, Zeile 1*:

Anschrift, Zeile 2*:

Postleitzahl*:

Ort*:

Land*:

sonstige Bemerkungen:

1000 verbleibende Zeichen

Speichern und weiter

Abbildung 6: Zertifikat

Schritt 7: Hochladen Ihrer Anmeldeunterlagen:

Bitte laden Sie hier ihre ausgefülltes Anmeldeformular als „pdf-Datei“ hoch. Dieses Anmeldeformular (Word) finden Sie auf der [pma website](#).

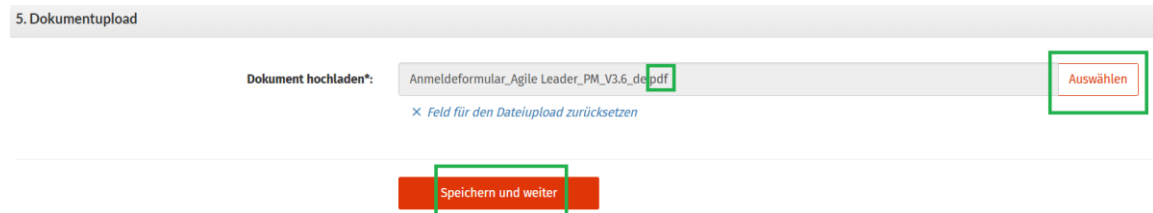


Abbildung 7: Hochladen Anmeldeunterlagen

Schritt 8: Anmeldung bestätigen und verbindlich übermitteln:

Sie haben nun das Anmeldeformular komplett ausgefüllt. Sie werden über die aktuell gültigen Zahlungsmodalitäten informiert. Bitte lesen Sie diese sorgfältig durch. Sie müssen sich mit den Zahlungsbedingungen einverstanden erklären, um den Anmeldeprozess abschließen zu können.

Die aktuellen Zertifizierungsgebühren finden Sie auf der [pma website](#).

Des Weiteren müssen Sie noch mit dem „Ja/Nein“ Button auswählen, ob Sie „Bei erfolgreicher Zertifizierung der Veröffentlichung des Vor- und Nachnamens auf der pma und IPMA® Website“ zustimmen oder dies ablehnen.

Abschließend müssen Sie „die Richtigkeit der angegebenen Daten bestätigen“ und zustimmen, dass Sie die „Bestimmungen und Richtlinien des Impressums, die Allgemeinen Nutzungsbedingungen, die Datenschutzbestimmungen, das Rücktrittsrecht für Konsumenten, den pma code of ethics sowie der Verhaltensregeln“ / die „Einwilligung bzw. datenschutzrechtliche Einverständniserklärung zur Teilnahme am Zertifizierungsprogramm der pma“ / die „Infomappe, Informationen zur Ausübung des Widerrufsrechts – Widerrufsbelehrung“ gelesen haben und zustimmen.

Sie akzeptieren dadurch die Geschäftsbedingungen und melden sich verbindlich für die Zertifizierungsprüfung an.



Zahlungsmodalitäten und Rahmenbedingungen

Diese Anmeldung ist verbindlich.

Rechnungslegung

Die Rechnung wird Ihnen ca. 6 Wochen vor Ihrem Zertifizierungstermin per Post oder per E-Mail zugesendet. Wir behalten uns vor, Sie bei Nichtbezahlung der Rechnung(en) aus dem Zertifizierungsprozess auszuschließen.

Der offene Rechnungsbetrag für die IPMA® Add on Agile Leadership Level C Zertifizierung zum 14.12.2026 ist **14 Tage ab Rechnungsdatum ohne jeglichen Abzug** fällig. Die **aktuellen Preise** für die Zertifizierungen finden Sie auf unserer Website.

Verschiebung, Rücktritt, Wiederholung, zusätzliches Zertifikat:

Die Verschiebegebühr wird ca. **6 Wochen vor dem neuen Zertifizierungstermin** in Rechnung gestellt.

Bei einer **Verschiebung** wird die **volle Zertifizierungsgebühr** trotzdem zum **ursprünglich angemeldeten Zertifizierungstermin** verrechnet.

Bei **jeder Verschiebung des Prüfungstermins** seitens Kandidat*in verrechnen wir EUR 82,50 (= EUR 75,00 + 10 % USt. EUR 7,50) Aufwandsentschädigung (auch bei Krankheit).

Bei einem **Rücktritt nach Zulassung** zur Zertifizierung wird die gesamte Zertifizierungsgebühr verrechnet. Bei **Rücktritt vor der Zulassung** durch die Zertifizierungsstelle oder wenn die Anmeldung (nach Überarbeitung) nicht den Anforderungen zur Zertifizierung nach IPMA® Add on Agile Leadership Level C entspricht, wird eine Gebühr von EUR 82,50 (= EUR 75,00 + 10 % USt. EUR 7,50) in Rechnung gestellt.

Für die **Wiederholung der Zertifizierung** verrechnen wir: EUR 154,00 (= EUR 140,00 + 10 % USt. EUR 14,00)

Für die **Ausstellung eines 2. Zertifikats** wird ein Betrag von EUR 16,50 (= EUR 15,00 + 10% USt. EUR 1,50) verrechnet.

Fristen im Prozess:

Bei **nicht bestehen** kann der/die Kandidat*in frühestens nach 2 Monaten, jedoch innerhalb von 18 Monaten zur **Wiederholung** antreten. Eine Wiederholung umfasst alle Bestandteile der Zertifizierung (Executive Summary Report und Interview). Es muss zum Zeitpunkt des Wiedertritts eine gültige pma/IPMA® Projektmanagement Zertifizierung Level C oder höher vorliegen.

Die **Zulassung verfällt**, falls die Zertifizierung (exkl. Wiederholung) **nicht innerhalb eines Jahres nach der Zulassung abgeschlossen** wird. Bei einem eventuellen Neubeginn des Agile Leadership-Zertifizierungsprozesses ist die gesamte "Agile Leader pma/IPMA® Level C mit Anrechnung" Zertifizierungsgebühr erneut zu entrichten (hierzu muss auch die Vorbedingung eines vorhandenen gültigen pma/IPMA® Level C Projektmanagement Zertifikates oder höher erfüllt sein).

Werden die Voraussetzungen für die Zulassung zur Agile Leadership Zertifizierung des gewünschten Levels nicht bzw. nicht innerhalb von 1 Monat erfüllt, wird eine Bearbeitungsgebühr verrechnet: EUR 82,50 (= EUR 75,00 + 10 % USt. EUR 7,50)

Der gesamte Prozess (inkl. Wiederholung) muss spätestens einhalb Jahre nach dem ersten Prüfungsantritt abgeschlossen sein. Bei einem eventuellen Neubeginn des Zertifizierungsprozesses ist die gesamte Zertifizierungsgebühr erneut zu entrichten.

Die **IPMA® Add on Agile Leadership Level C Zertifizierung** ist 5 Jahre gültig. Danach ist eine **IPMA® Add on Agile Leadership Level C Re-Zertifizierung** oder, nach entsprechender Erfahrung, eine höhere Zertifizierung nach IPMA® möglich.

Zustimmung:

Bei erfolgreicher Zertifizierung Veröffentlichung des Vor- und Nachnamens auf der pma und IPMA® Website:

Ja Nein

Ich bestätige die Richtigkeit der angegebenen Daten

Ich habe die Bestimmungen und Richtlinien des Impressums, der Allgemeinen Nutzungsbedingungen, der Datenschutzbestimmungen, des Rücktrittsrechtes für Konsumenten, des pma code of ethics sowie der Verhaltensregeln gelesen und stimme diesen zu.

Ich habe die Einwilligung bzw. datenschutzrechtliche Einverständniserklärung zur Teilnahme am Zertifizierungsprogramm der pma gelesen und stimme diesem zu.

Ich stimme den oben angeführten Zahlungsmodalitäten und Rahmenbedingungen und dem Zertifizierungsablauf laut Infomappe zu, ich habe die Informationen zur Ausübung des Widerrufsrechts – Widerrufsbelehrung gelesen und stimme diesem zu.

Anmeldung zahlungspflichtig abschicken

Abbildung 8: Anmeldung bestätigen und verbindlich übermitteln

Ihre verbindlich übermittelte Anmeldung via dem Self Service Tool wird seitens per pma via E-Mail bestätigt und nachfolgend von der pma Zertifizierungsstelle geprüft.
Mit Ihrem Log In auf der [pma website](#) (Self Service Tool) können Sie nun den aktuellen Stand Ihrer Anmeldung nachverfolgen und Details zu Ihrer Anmeldung als PDF einsehen, downloaded und ausdrucken.

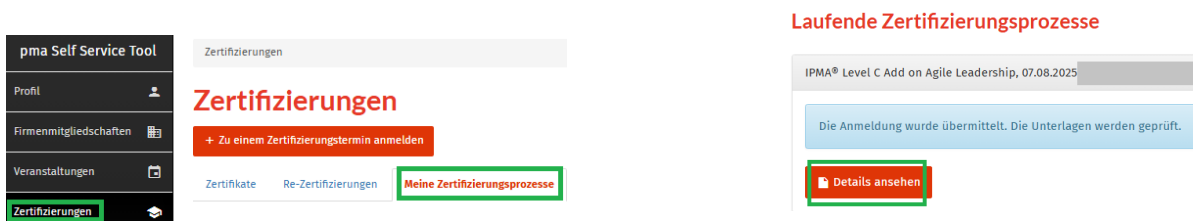


Abbildung 9: Ihre online Anmeldung im Self Service Tool

3 Nutzen und Kosten der Agile Leadership Zertifizierung

3.1 Nutzen der Agile Leadership Zertifizierung

Eine Agile Leadership-Zertifizierung bietet Ihnen einen Nachweis über Kompetenzen auf Grundlage der IPMA® Kompetenzrichtlinie ([ICB4 in einer agilen Welt](#)). Die verstärkte Nutzung von Projektmanagement in verschiedenen Branchen hat den Methodenkatalog drastisch erweitert. pma hat daher das Zertifizierungsangebot angepasst und bietet die Agile Leadership Zertifizierung an, die unabhängig oder aufbauend von der pma 4-Level Projektmanagement Zertifizierung zu erlangen ist.

Der Einsatz und auch das Verständnis für Agilität und agile Arbeitsweisen hat sich in der VUCA-Welt in vielen Organisationen ausgebreitet. Was in vielen Fällen bei der Software Entwicklung begonnen hat, hat sich nun in Richtung „Business Agility“ und „Skalierungs-Frameworks“ weiterentwickelt. Viele Organisationen haben erkannt, dass es hier nicht um ein „Entweder-Oder“ geht, sondern alle verfügbaren Methoden und Konzepte so einzusetzen sind, dass für Kunden und Unternehmen der größtmögliche Nutzen entsteht. Besonders dort, wo hohe Unsicherheit über die Ziele herrscht, haben sich Agile Vorgehensmodelle etabliert, um Lern-Effekte aus dem Markt schnell und ohne hohen Change-Aufwand umsetzen zu können.

Die Kompetenzen, die für eine erfolgreiche Umsetzung von Projekten, Programmen oder Portfolios notwendig sind, überschneiden sich zu großen Teilen mit jenen Kompetenzen, die von pma/IPMA® für Agile Leadership identifiziert wurden. Aus diesem Grund bietet pma für bestehende pma/IPMA®-zertifizierte Personen (pma/IPMA® Level C, B, A) einen verkürzten Zertifizierungspfad an.

Mit der Agile Leadership Zertifizierung erhalten Projektmanager*innen eine zusätzliche Möglichkeit, ihre Kompetenzen durch ein weiteres weltweit anerkanntes Zertifikat belegen zu lassen. Durch den verkürzten Zertifizierungspfad ist dieses zusätzliche Zertifikat mit wenig Aufwand und in kurzer Zeit zu erreichen.

3.2 Zahlungsmodalitäten und Rahmenbedingungen

Eine Anmeldung ist verbindlich.

Die Zertifizierungsgebühr beträgt für

- pma Mitglieder EUR 396,00 (= EUR 360,00 + 10 % USt. EUR 36,00), ausgenommen pma young crew Mitglieder
- Nichtmitglieder EUR 484,00 (= EUR 440,00 + 10 % USt. EUR 44,00)

Die **aktuellen Preise** für die Zertifizierungen finden Sie auf der [pma website](#). Änderungen vorbehalten

- **Falls die Agile Leadership-Zertifizierung (exkl. Wiederholung) nicht innerhalb eines Jahres nach der Zulassung abgeschlossen wird**, verfällt die Zulassung. Bei einem eventuellen Neubeginn des Agile Leadership-Zertifizierungsprozesses ist die gesamte "Agile Leader pma/IPMA® Level C mit Anrechnung" Zertifizierungsgebühr erneut zu entrichten (hierzu muss auch die Vorbedingung eines vorhandenen gültigen pma/IPMA® Level C Projektmanagement, pma/IPMA® Level B Projekt-/Programm-/Portfoliomanagement oder pma/IPMA® Level A Projekt-/Programm-/Portfoliomanagement Zertifikates erfüllt sein).
- Bei **Rücktritt von der "Agile Leader pma/IPMA® Level C mit Anrechnung" vor der Zulassung** ist eine Rücktrittsgebühr von EUR 82,50 (= EUR 75,00 + 10% USt. EUR 7,50) fällig, **danach die gesamte Zertifizierungsgebühr**.
- Bei **Verschiebung des Prüfungstermins** seitens Kandidat*in verrechnen wir eine Aufwandsentschädigung von: EUR 82,50 (= EUR 75,00 + 10% USt. EUR 7,50) – auch bei Krankheit. Die **Verschiebegebühr** wird ca. **6 Wochen vor dem neuen Zertifizierungstermin** in Rechnung gestellt.

Bei einer **Verschiebung** wird die **volle Zertifizierungsgebühr** trotzdem **zum ursprünglich angemeldeten Zertifizierungstermin verrechnet**.

- **Werden die Voraussetzungen für die Zulassung zur Agile Leadership Zertifizierung** des gewünschten Levels nicht bzw. nicht innerhalb von 1 Monat erfüllt, wird eine Bearbeitungsgebühr verrechnet: EUR 82,50 (= EUR 75,00 + 10 % USt. EUR 7,50).
- Bei **nicht bestehen** kann der/die Kandidat*in frühestens nach 2 Monaten (ab 1. Online-Zertifizierungstermin) jedoch innerhalb von 18 Monaten zur Wiederholung antreten. In Ausnahmefällen können die Assessor*innen die Wiederholungsfrist verkürzen. Eine Wiederholung umfasst alle Bestandteile der Zertifizierung (Executive Summary Report und Interview). Es muss zum Zeitpunkt des Wiederantritts eine gültige pma/IPMA® Projektmanagement Zertifizierung Level C oder pma/IPMA® Projekt-/Programm- oder Portfoliomanagement Level B oder Level A Zertifizierung vorliegen.
- Für die **Wiederholung der Agile Leadership Zertifizierung** verrechnen wir: EUR 154,00 (= EUR 140,00 + 10 % USt. EUR 14,00).
- Der **gesamte Prozess** (inklusive Wiederholung) muss spätestens eineinhalb Jahre nach dem ersten Prüfungsantritt abgeschlossen sein. Bei einem eventuellen Neubeginn des "Agile Leader pma/IPMA® Level C mit Anrechnung" Zertifizierungsprozesses ist die gesamte Zertifizierungsgebühr erneut zu entrichten.
- Für die **Ausstellung eines 2. Zertifikats** wird folgender Betrag verrechnet: EUR 16,50 (= EUR 15,00 + 10 % USt. EUR 1,50).

Die Rechnung wird Ihnen ca. 6 Wochen vor dem Zertifizierungstag per Post oder per E-Mail zugesendet. Die Rechnung ist 14 Tage ab Rechnungsdatum, ohne jeglichen Abzug, fällig. Wir behalten uns vor, Sie bei Nichtbezahlung der Rechnung(en), aus dem Zertifizierungsprozess auszuschließen.

Die „Agile Leader pma/IPMA® Level C mit Anrechnung“ Zertifizierung ist 5 Jahre gültig. Danach ist eine pma/IPMA® Level C Agile Leadership Re-Zertifizierung oder, nach entsprechender Erfahrung, eine Zertifizierung auf einem höheren Level möglich.

3.3 Einwilligung bzw. datenschutzrechtliche Einverständniserklärung zur Teilnahme am Zertifizierungsprogramm der pma (unabhängige Zertifizierungsstelle der pma – Projekt Management Austria)

Ich erkläre hiermit meine Einwilligung dazu, dass Daten über mich im Rahmen des Zulassungsverfahrens und meiner Teilnahme am Zertifizierungsprogramm der pma (unabhängige Zertifizierungsstelle der pma – Projekt Management Austria) erhoben, gespeichert und verarbeitet werden.

Es handelt sich dabei insbesondere um folgende Informationen: Name, Vorname, Geburtsname, Titel, Geburtsdatum, Geburtsort, Nationalität, Mitgliedsnummer, Adresse, Geschlecht, Identifikationsnummer, private und dienstliche Kontaktdaten (Telefonnummer, E-Mail-Adresse), Angaben zu meinem Arbeitgeber (einschließlich Name, Anschrift und Kontaktdaten meines Arbeitgebers), Angaben zu meiner Qualifikation (insbesondere Angaben zu Projekten, Referenzen, meinen Lebenslauf (CV)) und Angaben zu meiner Einschätzung der Kompetenzen laut den geforderten Dokumenten, sowie Angaben zu den Referenzen (Bestätigung der Projektstätigkeiten durch Personen mit Firmennamen, Namen, Funktion, Telefonnummer, E-Mailadresse).

Im Übrigen gilt die Einwilligung für die Daten, die aus den Anmeldeformularen und den im Zertifizierungsprozess angeforderten Unterlagen der pma – Projekt Management Austria ersichtlich sind.

Ich erkläre außerdem meine Einwilligung dazu, dass meine vorbezeichneten Daten an die Assessoren weitergeben werden, die mit meinem Zulassungsverfahren zur Zertifizierung sowie mit der Durchführung meines Zertifizierungsverfahrens betraut sind. Darüber hinaus willige ich ein, dass die pma – Projekt Management Austria meinen Namen (Vor- und Nachname), das Zertifizierungslevel, sowie die Nummer meines Zertifikats an die IPMA® (IPMA® International Project Management Association, <http://www.ipma.world>) weitergibt, um dort in der Database of Certified Professionals (<http://ipma.world/individuals/certification/database-of-certified-professionals>) gelistet zu werden. Darüber hinaus willige ich ein, dass die pma – Projekt Management Austria meinen Namen (Vor- und Nachname) sowie das Zertifizierungslevel meines Zertifikats auf der Website von pma – Projekt Management Austria - in der Rubrik zertifizierte Projektmanager*innen <https://www.pma.at/de/zertifizierung/zertifizierte-projektmanager-innen> - mit gültigem Zertifikat veröffentlicht.

Die Einwilligung wird gegenüber der pma – Projekt Management Austria (unabhängige Zertifizierungsstelle der pma – Projekt Management Austria), Türkenstraße 25/2/21 1090 Wien, Tel.: +43 3192921 - 0, als Verantwortlichen erteilt

Ich bin darauf hingewiesen worden, dass ich diese Einwilligung für die Veröffentlichung meiner Daten bei der IPMA® und pma jederzeit unentgeltlich widerrufen kann.

Der Widerruf meiner Einwilligung kann per E-Mail an office@pma.at erfolgen.

Darüber hinaus bin ich auf die mir zustehende Rechte, insbesondere meine Rechte auf Auskunft, Berichtigung und Löschung der über mich erhobenen Daten sowie mein Widerspruchsrecht gegen die Datenverarbeitung und Weitergabe der Daten hingewiesen worden.

Eine Weitergabe meiner Daten an Dritte (mit Ausnahme der im Rahmen dieser Einwilligung genannten Stellen), die im Rahmen des Zulassungsverfahrens und meiner Teilnahme am Zertifizierungsprogramm der pma (unabhängige Zertifizierungsstelle der pma – Projekt Management Austria) erhoben werden, erfolgt nicht.

Daneben ist mir bekannt, dass mir ein Beschwerderecht gegenüber der zuständigen Aufsichtsbehörde zusteht.

Ich erkläre, dass ich diese Einwilligung nach Maßgabe der vorstehenden Hinweise und Erläuterungen freiwillig abgebe, um am Zulassungsverfahren und am Zertifizierungsprogramm der pma - Projekt Management Austria teilzunehmen.

Der/die Kandidat*in bestätigt die Richtigkeit seiner/ihrer Angaben und stimmt der elektronischen Verarbeitung und Speicherung seiner/ihrer Daten (personenbezogene Daten, Prüfungsunterlagen, etc.) durch pma und von pma ausdrücklich dazu ermächtigten Stellen (z.B.: die daran beteiligten Assessoren) ausdrücklich zu.

3.4 Teil dieser Zertifizierung ist die Beurteilung der sozialen Kompetenzen

Der/die Kandidat*in stimmt zu, dass seine/ihre sozialen Kompetenzen im Zuge der Zertifizierung durch die Assessoren*innen beurteilt werden.

3.5 Gültigkeit Zertifikat

Bei der „Agile Leader pma/IPMA® Level C mit Anrechnung“ **Zertifizierung** handelt sich um ein **neues, eigeständiges Zertifikat** mit einer **Gültigkeit von 5 Jahren**. Danach ist eine Re-Zertifizierung pma/IPMA® Level C Agile Leadership oder, nach entsprechender Erfahrung, eine Zertifizierung auf einem höheren Level möglich.

3.6 Informationen zur Ausübung des Widerrufsrechts – Widerrufsbelehrung

Sie haben das Recht, binnen vierzehn Tagen ohne Angabe von Gründen diesen Vertrag zur Zertifizierungsanmeldung zu widerrufen. Die Widerrufsfrist beträgt vierzehn Tage ab dem Tag des Vertragsabschlusses. Der Widerruf einer Anmeldung zur Zertifizierung bedingt eine neuerliche Anmeldung zur Zertifizierung mit allen damit verbundenen Kosten und Fristen.

Um Ihr Widerrufsrecht auszuüben, müssen Sie uns unter Angabe von Namen, Anschrift, Telefonnummer, E-Mail-Adresse mittels einer eindeutigen Erklärung (z.B. ein mit der Post versandter Brief, E-Mail) über Ihren Entschluss informieren. Sie haben das Recht diesen Vertrag binnen vierzehn Tagen ohne Angabe von Gründen zu widerrufen. Sie können dafür das im Impressum der pma Website verlinkte Muster-Widerrufsformular verwenden.

4. Zertifizierungstag / Ablauf:

Die Zertifizierung findet online über das Videokonferenztool „Zoom“ statt.

Zertifizierungsinterview:

es werden auf Basis der Angaben im Anmeldedokument Methoden und Kompetenzelemente diskutiert. 2 Assessor*innen führen das rund 45-minütige Online-Interview in Bezug zu Methoden und den 9 ausgewählten Kompetenzelementen (siehe Punkt 8.2) der IPMA® Kompetenzrichtlinie [ICB4 in einer agilen Welt](#) (Österreichische Fassung) durch

Teilnehmer: 2 Assessor*innen / 1 Kandidat*in

Dauer: ca. 45 Minuten

5. Gesamtbewertung:

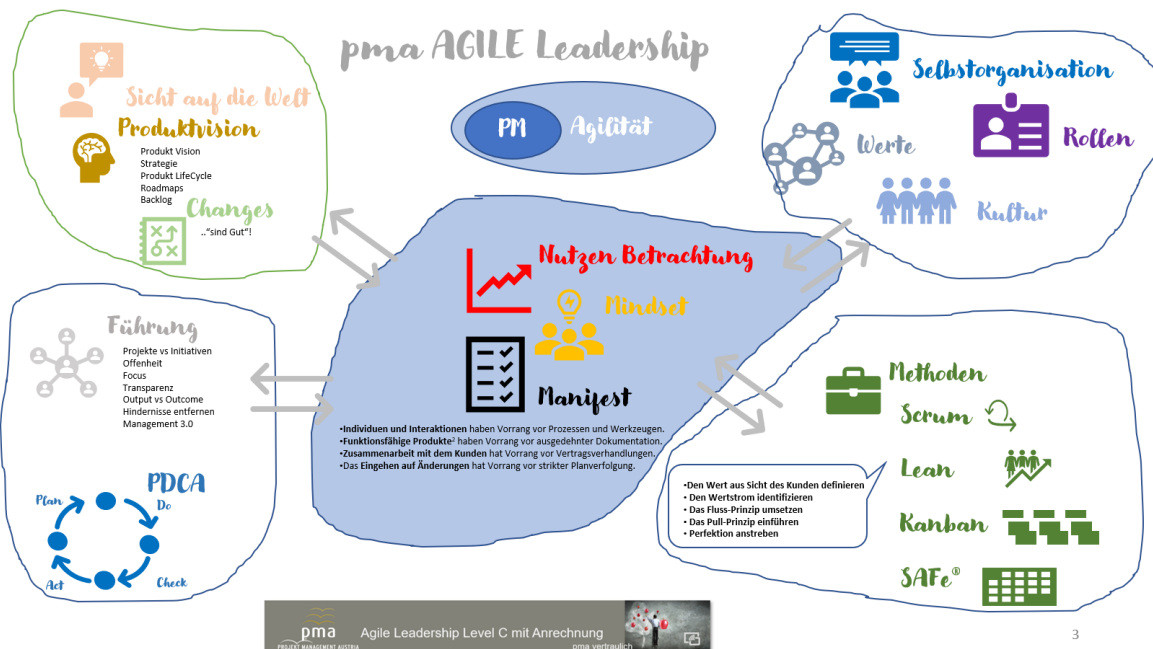
Die Beurteilung erfolgt über den gesamten Zertifizierungsprozess: Executive Summary Report (ESR) und Interview. Der Kandidat/die Kandidatin muss über den gesamten Zertifizierungsprozess nachweisen, dass er/sie mindestens 80% der geforderten Kompetenzelemente beherrscht.

6. Meine Vorteile

- Ein Dokument für Anmeldung und Executive Summary Report, hochgeladen direkt im Self-Service Tool bei ihrer online Anmeldung
- Reflektion - angestoßen durch KCI Vorgabe wird überaus positiv gesehen
- Aufwand für Executive Summary Report Erstellung im Durchschnitt 3-4 Tage Aufwand
- Terminauswahl einer unserer offenen Zertifizierungstermine (bzw. Terminvereinbarung auch individuell möglich, bitte vor Ihrer Anmeldung Kontakt mit der pma Zertifizierungsstelle via [E-Mail](#) aufnehmen)
- Online-Zertifizierungsgespräch (ca.45 Minuten)
- Wenig Aufwand, geringe Kosten und international anerkannter Nachweis meiner Kompetenz im Umgang mit agilen Führungsaufgaben

7. Anhang

7.1 Übersichtbild der relevanten Themen



7.2 Relevante Agile Leadership Kompetenzelemente unter Berücksichtigung der Anrechnung

- 4.1.2 Governance, Strukturen und Prozesse (1.02)
- 4.1.5 Kultur und Werte (1.05)
- 4.2.6 Teamarbeit (2.06)
- 4.3.1 Design (3.01)
- 4.3.2 Anforderungen und Ziele (3.02)
- 4.3.3 Leistungsumfang und Lieferobjekte (3.03)
- 4.3.4 Ablauf und Termine (3.04)
- 4.3.10 Planung und Steuerung (3.10)
- 4.3.14 Selektion und Balance (3.14)

Siehe jeweilige Kapitel in pma/IPMA® Kompetenzrichtlinien [ICB4 in einer agilen Welt](#)